

学録[マナロク] (Ver1.0)

操作説明書



学 録

第 2 版

ファルメディコ株式会社

## 本書の読み方

本書は、弊社が提供する動画作成ソフトウェア「学録」をご使用頂くための説明書となっております。

本書は、学録を使用した講座の作成から講座を学楽へアップロードするまでの一連の操作フローを想定した体裁となっておりますので巻頭からお読み頂くことでより体系的に操作方法を把握して頂くことが可能となっております。

## 学録のご使用前に

学録を使用する為には事前に PowerPoint® プレゼンテーションソフトウェア(以下、PowerPoint) のインストールが必要になります。

Microsoft、Windows XP、Windows Vista、Windows 7、Microsoft Office、PowerPoint および .NET Framework は米国 Microsoft Corporation の米国およびその他の国における登録商標または商標です。

Pentium は米国および他の国におけるインテルコーポレーションおよび子会社の登録商標です。

# 目次

1. 学録について .....	1
1-1 概要 .....	1
1-2 語句説明 .....	1
1-3 動作環境 .....	2
1-4 ご使用の際の注意事項 .....	2
2. 学録の操作 .....	3
2-1 講座作成 .....	3
2-1-1 簡易モードで録画 .....	3
2-1-2 詳細設定モードで録画 .....	8
2-1-3 作成した AVI ファイルに音声相结合 .....	10
2-1-4 FLV ファイルに変換 .....	11
2-2 講座のアップロード .....	12
2-3 補足 .....	15
2-3-1 プロキシ認証が表示された場合 .....	15
2-3-2 初回起動時のユーザ認証 .....	15
2-3-3 マイクの調整 .....	16
2-3-4 学録のバージョンが古い場合 .....	19
3. アンインストール .....	20
3-1 Windows XP をご使用の場合 .....	20
3-2 Windows Vista をご使用の場合 .....	21
3-3 Windows 7 をご使用の場合 .....	22
4. トラブルシューティング .....	23
4-1 PowerPoint のスライド内の動画が録画されない場合 .....	23

# 1. 学録について

## 1-1 概要

学録は、PowerPoint 形式のプレゼンテーションを用いた講義等を録画し AVI 形式で保存する機能、保存した AVI ファイルをフラッシュ(FLV 形式)に変換する機能、さらに学楽にて公開するために学楽に自動でアップロードする機能を提供致します。

## 1-2 語句説明

本書に使用する語句とその意味について、下記に列挙します。

### 学楽

弊社が管理運営する学習動画サイトの名称

### 講座

学楽で公開するために、学録を使用して作成した動画の呼称

### 動画クオリティ

学録を用いて作成する動画の品質

学録では以下の設定がご利用になれます。

高速録画	滑らかな動画を作成することが可能となります。但し、動画のファイルサイズは普通録画に比肩し大きくなります。(1 秒間に 15 枚撮影)
普通録画	標準の設定です。(1 秒間に 10 枚撮影)
低速録画	動画のファイルサイズを抑えることが可能となります。但し、ご使用の PowerPoint スライドによってはコマ落ち等、視聴に若干の支障をきたす場合があります。(1 秒間に 5 枚撮影)

### 録画対象サイズ

作成する動画の画面サイズ

学録では以下の設定がご利用になれます。

800 × 600 程度
1280 × 1024 程度
1600 × 1050 程度

### 1-3 動作環境

学録は以下の環境にて動作します。

動作確認 OS	Windows XP	Professional SP3(32bit)
	Windows Vista	Business SP2(32bit)
	Windows 7	Home Premium(32bit) ,Enterprise(64bit)
推奨 CPU	Pentium 4 (3.0 GHz) 以上	
推奨メモリ	2 GB(ギガバイト) 以上	
空き容量	インストール領域 10MB(メガバイト) 以上*1	
使用ソフトウェア	PowerPoint 2003 , 2007	
推奨ネットワーク環境	光回線	

### 1-4 ご使用の際の注意事項

- ・ 作成する講座に音声を含める場合は別途マイクが必要です。
- ・ ご使用になられる際は、事前に短時間の録画テストを行い正常に録画できることを確認してからご使用になられることをお勧め致します。
- ・ 保存先の空き容量が少ない場合、正常に録画できない場合があります。  
このような状況を防ぐ為に講座を作成する前に最低 5GB(ギガバイト)以上の空き容量を確保してください。
- ・ 学楽へアップロードすることができる FLV のファイルサイズの上限は 1GB(ギガバイト)となっております。
- ・ 保存先の空き容量が 100MB (メガバイト) 以下になると、録画を中止します。

\*1 学録の講座作成機能を使用するためには別途、データ保存用の領域を確保する必要があります。

## 2. 学録の操作

本章では学録を使用して講座を作成する手順及び、作成した講座を学楽へアップロードする手順を解説致します。

学録「お試し版」をご使用の方は巻末の付録「お試し版をご使用のみなさまへ」も併せて参照してください。

### 2-1 講座作成

#### 2-1-1 簡易モードで録画

学録既定の設定を用いて簡便な操作で講座を作成する際の手順を解説致します。

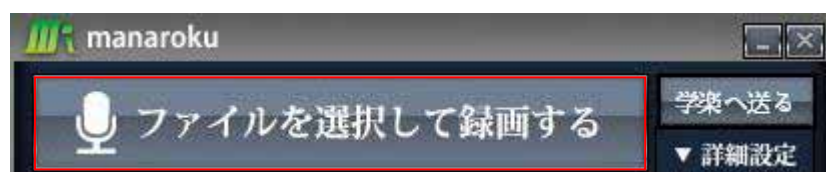
尚、簡易モードで録画した場合の、初回設定は下記の通りとなっております。

動画クオリティ*2	普通録画(秒間 10 枚撮影)
録画対象サイズ*2	800×600 程度

動画クオリティ等の設定を変更したい場合は以下[2-1-2 詳細設定モードで録画]を参照してください。

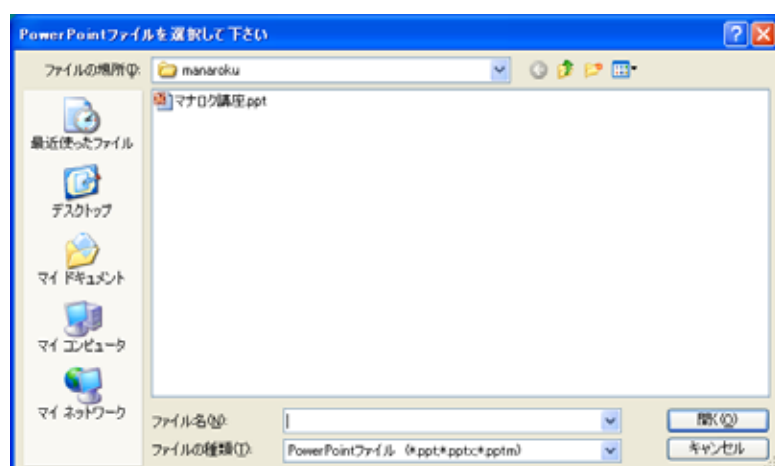
まず、[学録]を起動します。起動するとメイン画面が表示されます。\*3

図 1) メイン画面



[ファイルを選択して録画する]をクリックし、講座作成に使用する PowerPoint 形式のファイルを選択します。

図 2) ファイル選択画面

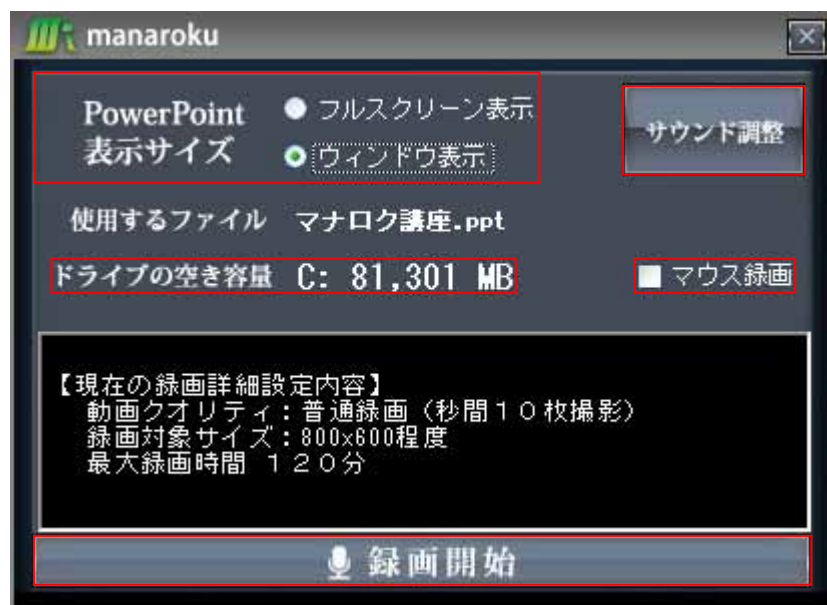


ファイルを選択することにより、表示サイズ選択画面が表示されます。

\*2 詳細は[1-2 語句説明]に掲載しております。

\*3 初回起動時のみユーザ認証が必要になります。詳細については[2-3-2 初回起動時のユーザ認証]を参照してください。

図 3) 表示サイズ選択画面



[表示サイズ]項目で[フルスクリーン表示]または[ウィンドウ表示]を選択します。

[フルスクリーン表示]を選択することで PowerPoint を全画面で表示させた状態で録画することができます。

また、[ウィンドウ表示]を選択することで任意の画面サイズで録画することができます。

[サウンド調整]ボタンをクリックすると、録音用マイクの調整を行うことができます。\*4

講座にマウスポインタを表示させたい場合は[マウス録画]チェックをオンにします。

[録画開始ボタン]をクリックし、録画を開始します。

最大録画時間はあくまで目安となっております。

画面中央部の[ドライブ空き容量]には講座 AVI ファイルの出力先の空き容量が記載されていますので必ず空き容量が十分確保されていることを確認してください。

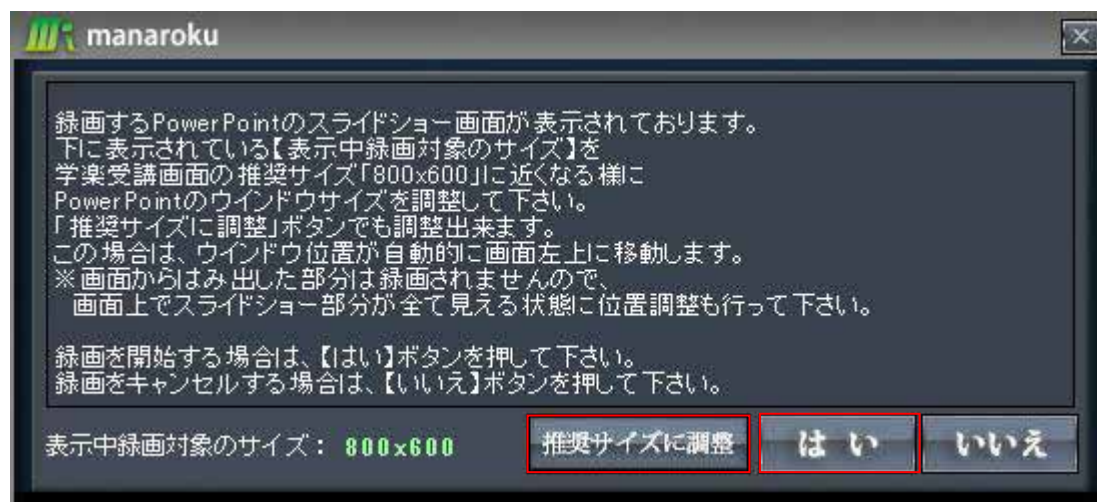
以降、ウィンドウ表示を選択した場合とフルスクリーン表示を選択した場合に分けて説明致します。

\*4 詳細については[2-3-3 マイクの調整]を参照してください。

## 7) ウィンドウ表示を選択した場合

[表示サイズ項目]で、[ウィンドウ表示]を選択した場合、録画開始確認画面が表示されます。

図 4) 録画開始確認画面



画面中央部の注意事項を確認し[はい]をクリックします。クリックすると直ちに録画が開始されます。

録画実行中は、下記の手順でPowerPointを操作することができます。

また[推奨サイズに選択]ボタンをクリックすることで、より講座の作成に適したサイズに自動で調整させることもできます。このときパワーポイントのサイズは800×600になり画面左上にウィンドウが移動します。

録画実行中に対象のウィンドウを移動させたり、別ウィンドウを重ねたりした場合、講座に映り込みます。

図 5) 録画イメージ





[前へ]ボタンをクリックすることにより、前のスライドに移動します。

[次へ]ボタンをクリックすることにより、次のスライドに移動します。

[一時停止]ボタンをクリックすることにより、現在行っている録画を一時停止させることができます。一時停止中このボタンは[録画再開]ボタンとなっておりこのボタンをクリックすることで再び録画を再開させることができます。尚、一時停止も PowerPoint を操作することは可能です。

[停止]ボタンをクリックすることにより、途中終了メッセージが表示され、録画が途中終了します。

また、スライドショーが最後に達した場合は録画終了メッセージが表示され、録画が終了します。操作パネル中央部に作成された動画ファイルのサイズ及び現在の空き容量が表示されていますので、空き容量が十分に確保されていることを確認してください。

また、残り空き容量が 100MB(メガバイト)を超過すると録画が強制終了されますのでご注意ください。

図 6) 途中終了メッセージ

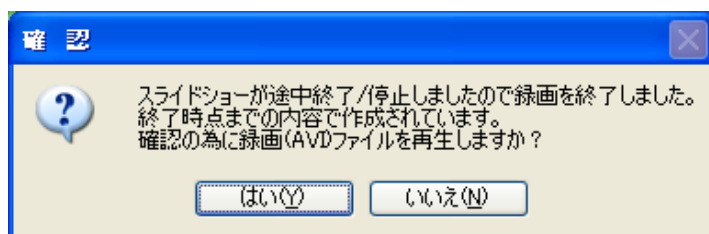
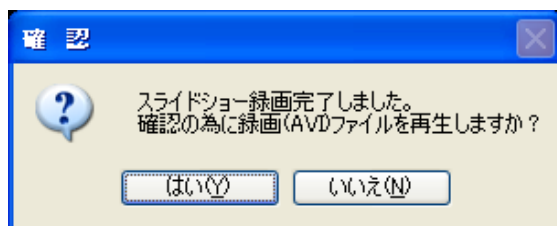


図 7) 録画終了メッセージ

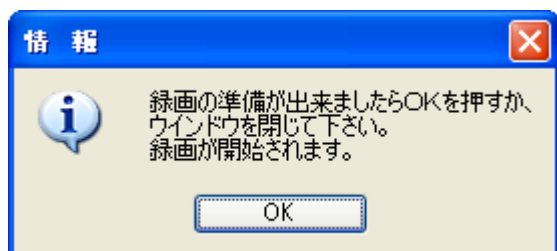


[はい(Y)]をクリックすると、録画した動画を再生させることができます。

#### 1) フルスクリーン表示を選択した場合

[表示サイズ項目]で、[フルスクリーン表示]を選択した場合、直ちに PowerPoint が全画面表示で起動し、画面中央に録画待機メッセージが表示されます。

図 8) 録画待機メッセージ



[OK]ボタンをクリックすると録画が開始されます。後は PowerPoint の操作方法に従って操作を行うことができます。

途中で録画を終了させたい場合はエスケープキー(Esc)を押下します。

押下すると途中終了メッセージが表示されます。

また、スライドショーが最後に達した場合は録画終了メッセージが表示され、録画が終了します。

図 9) 途中終了メッセージ

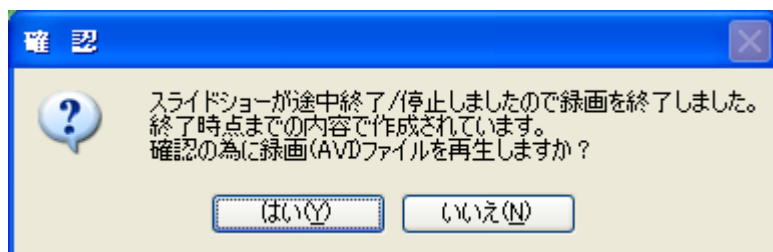
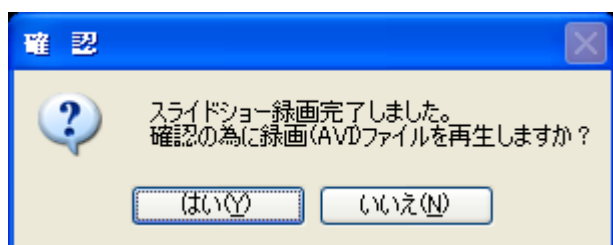


図 10) 録画終了メッセージ



[はい(Y)]をクリックすることで、録画した動画を再生させることができます。

## 2-1-2 詳細設定モードで録画

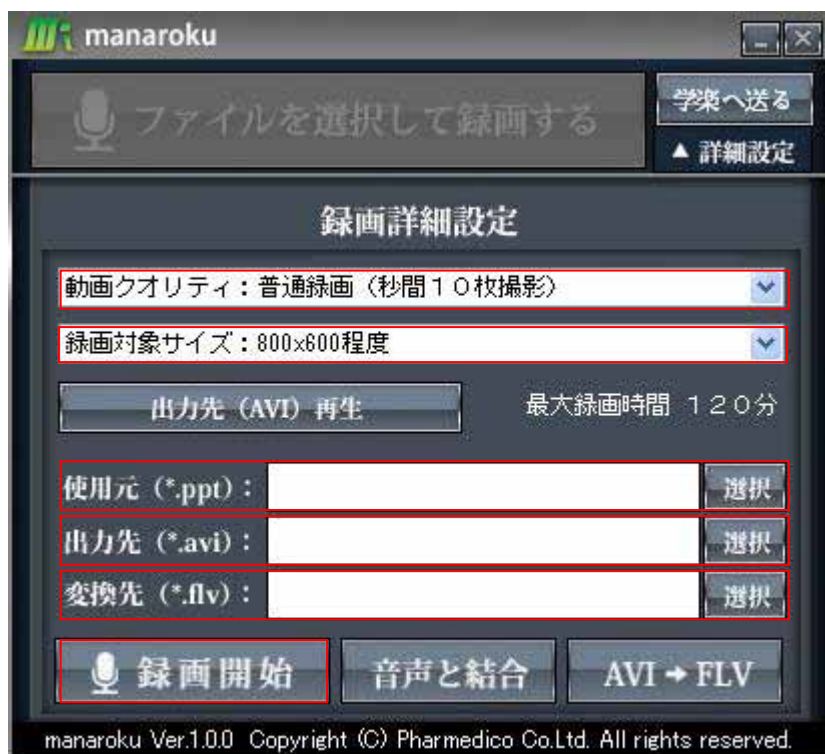
動画クオリティの設定や保存先等、より詳細な設定を用いて講座を作成する際の手順を解説致します。  
まず、[学録]を起動します。起動するとメイン画面が表示されます。\*5

図 11) メイン画面



[詳細設定]ボタンをクリックし、詳細設定画面を表示させます。

図 12) 詳細設定画面



[動画クオリティ]項目に任意の動画クオリティを設定します。

[録画対象サイズ]項目に任意の録画対象サイズを設定します。

[使用元]項目に講座作成に使用する PowerPoint 形式のファイルを指定します。

[出力先]項目に AVI ファイルの出力先を指定します。

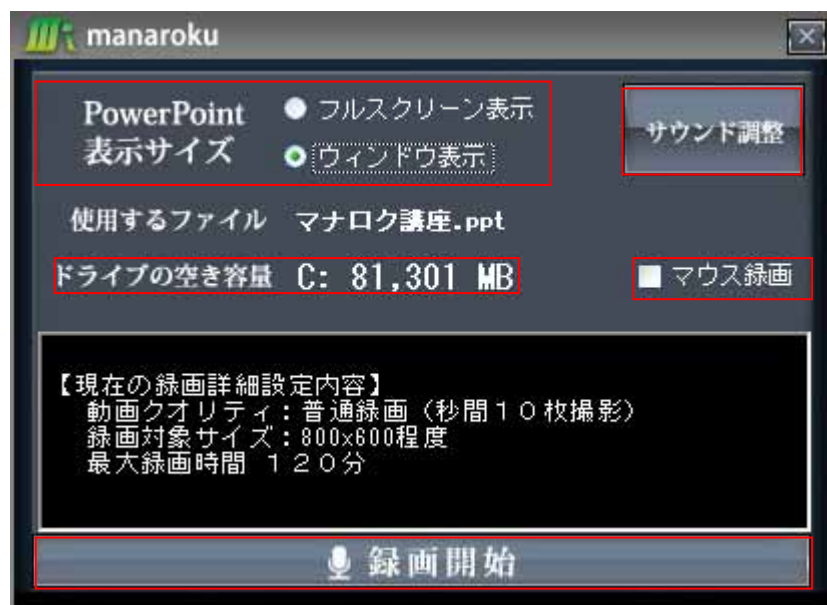
[変換先]項目に FLV ファイルの出力先を指定します。

[録画開始]ボタンをクリックし、表示サイズ選択画面を表示します。

ご使用の環境によっては録画が不安定になる場合があります。このような場合、動画クオリティを下げて再度お試しください。

\*5 初回起動時のみユーザ認証が必要になります。詳細については[2-3-2 初回起動時のユーザ認証]を参照してください。

図 13) 表示サイズ選択画面



[表示サイズ]項目で[フルスクリーン表示]または[ウィンドウ表示]を選択します。

[フルスクリーン表示]を選択することで PowerPoint が全画面表示で録画することができます。

また、[ウィンドウ表示]を選択することで任意の画面サイズで録画することができます。

[サウンド調整]ボタンをクリックすると、録音用マイクの調整を行うことができます。\*6

講座にマウスポインタを表示させたい場合は[マウス録画]チェックをオンにします。

[録画開始ボタン]をクリックし、録画を開始します。

最大録画時間はあくまで目安となっております。

画面中央部の[ドライブ空き容量]には講座 AVI ファイルの出力先の空き容量が記載されていますので必ず空き容量が十分確保されていることを確認してください。

以降の操作については[ウィンドウ表示]設定の場合は[2-1-1 簡易モードで録画]の [ウィンドウ表示を選択した場合]を、[フルスクリーン表示]設定の場合は[フルスクリーン表示を選択した場合]をそれぞれ参照してください。

\*6 詳細については[2-3-3 マイクの調整]を参照してください。

### 2-1-3 作成した AVI ファイルに音声を結合

お使いの PC の空き容量が不足していた等の原因により作成した講座と音声ファイルが分離されて保存される場合があります。

この場合、詳細設定画面の[音声と結合]ボタンをクリックすることにより再度、音声ファイル(WAVE)を動画ファイル(AVI)に結合することが可能です。

音声ファイルを結合する前に出力先の空き容量が十分確保されていること(最低 5GB)を確認してください

図 14) 詳細設定画面

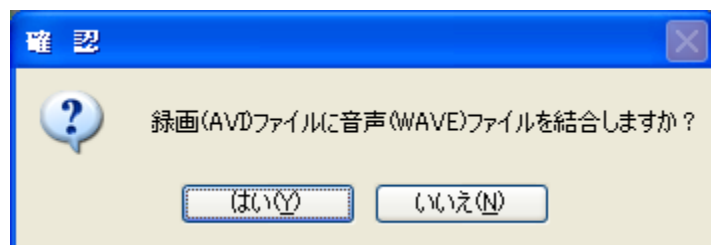


出力先項目に結合対象となる AVI ファイルを指定します。

このとき、出力先と同じ場所に音声ファイル(\*.wav)が配置されていることを確認してください。

[音声と結合]ボタンをクリックすると結合確認メッセージが表示され、音声の結合処理が開始されます。

図 15) 結合確認メッセージ



#### 2-1-4 FLV ファイルに変換

作成した AVI ファイルを FLV ファイルに変換することができます。

図 16) 詳細設定画面

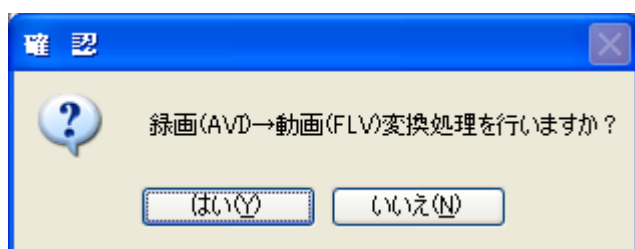


[出力先]項目に対象となる AVI ファイルを指定します。

[変換先]項目に FLV ファイルの出力先を指定します。

[AVI → FLV]ボタンをクリックするとファイル形式変換確認メッセージが表示され、変換処理が開始されます。

図 17) ファイル形式変換確認メッセージ



## 2-2 講座のアップロード

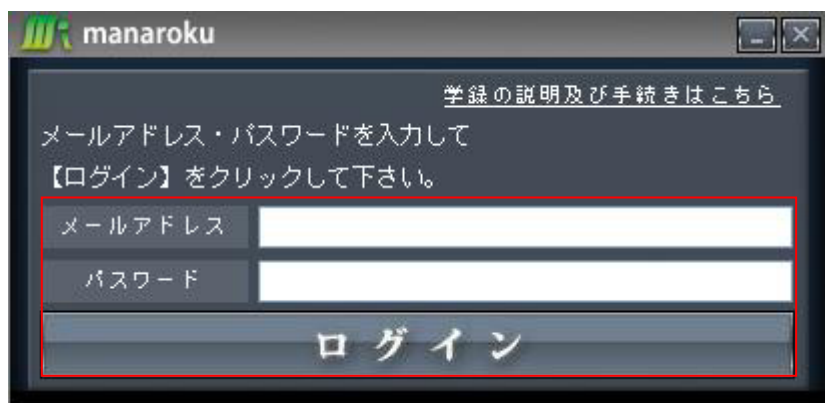
作成した講座を学楽にアップロードする際の手順を解説致します。

図 18) メイン画面



[学楽へ送る]ボタンをクリックし、ログイン画面を表示させます。\*7

図 19) ログイン画面



学楽に登録したメールアドレスとパスワードを入力し、[ログイン]ボタンをクリックすると講座アップロード画面が表示されます。\*8 \*9

- \*7 お使いのネットワークの設定によってはログイン画面が表示される前にプロキシ認証を求められる場合があります。詳細については[2-3-1 プロキシ認証が表示された場合]を参照してください。
- \*8 ログインに使用するユーザは制作者権限を有するものである必要があります。
- \*9 学録のバージョンが古い場合は警告メッセージが表示されることがあります。詳細については[2-3-4 学録のバージョンが古い場合]を参照してください。

図 20) 講座アップロード画面

[掲載グループ]項目に講座を公開する対象を設定します。

[選択]ボタンをクリックし、カテゴリー一覧画面を表示します。

当該画面の任意のカテゴリを選択すると、[カテゴリ]項目に設定が反映されます。

図 21) カテゴリー一覧画面





[講座名]項目に公開用の講座名称を設定します。

[講座内容]項目に公開用の講座の概要を設定します。

[掲載グループ]項目で[一般公開]を選択した場合のみ [受講金額]項目が設定可能になります。

図 22) 受講金額設定項目

受講金額	¥0
------	----

[肩書/役職]項目に講師の肩書または役職を設定します。

[講師名]項目に講師の氏名または名称を設定します。

[受講時間]項目に公開用の講座の受講時間を設定します。

[受講時間]項目右のチェックをオンにすると、[録画(AVI)ファイル指定]項目に指定した動画ファイルの再生時間を反映させることができます。

[公開希望日]項目に学楽にて公開を希望する日付を設定します。

[録画(AVI)ファイル指定]項目に AVI ファイルを指定します。


[変換先動画(FLV)ファイル指定]項目に FLV ファイルの保存先を指定します。

保存先に既に FLV ファイルが存在する場合、当該 FLV ファイルを直接アップロードすることができます。

[サムネイル画像ファイル指定]項目に学楽にて公開するサムネイル画像を指定します。指定した画像が[サムネイル画像ファイル指定]項目の左に表示されます。

サムネイル画像に使用できる画像ファイルの形式は JPEG のみとなっております。

図 23) サムネイル画像

	録画(AVI)ファイル指定	<input type="text"/>	選択
	変換先動画(FLV)ファイル指定	<input type="text"/>	選択
	サムネイル画像ファイル指定	C:\work\manaroku\マナロク講座.jpg	選択

[学楽へアップロード]ボタンをクリックすることで AVI ファイルを FLV 形式に変換し、学楽へアップロードします。

事前に講座を作成した場合は当該講座の情報が上記[録画(AVI)ファイル指定]、[変換先動画(FLV)ファイル指定]、「サムネイル画像ファイル指定」に既定値として設定されています。

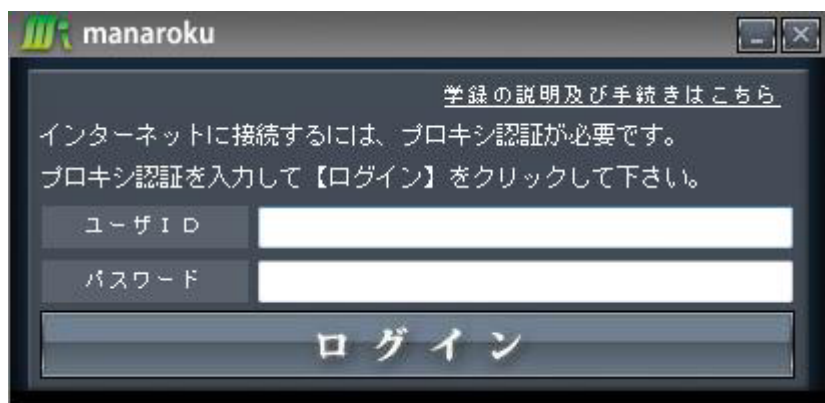
上記[肩書/役職]項目以外は必須項目となっております。

## 2-3 補足

### 2-3-1 プロキシ認証が表示された場合

プロキシサーバを使用している場合、プロキシ認証画面が表示されますので画面に従い、プロキシサーバのユーザ ID とパスワードを入力してください。

図 24) プロキシ認証画面

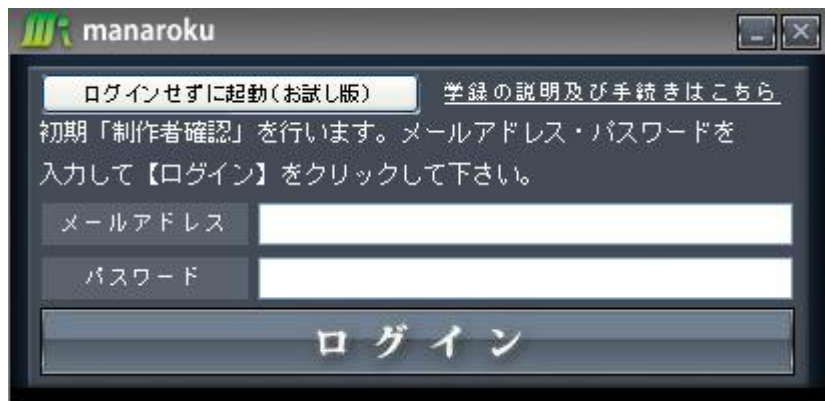


The screenshot shows a window titled "manaroku" with a dark background. At the top right, there are window control buttons. Below the title bar, there is a link: "学録の説明及び手続きはこちら". The main text reads: "インターネットに接続するには、プロキシ認証が必要です。プロキシ認証を入力して【ログイン】をクリックして下さい。" Below this text are two input fields: "ユーザID" and "パスワード". At the bottom, there is a large button labeled "ログイン".

### 2-3-2 初回起動時のユーザ認証

初回起動時は初回認証画面が表示されますので画面に従い、学楽に登録したメールアドレスとパスワードを入力してください。

図 25) 初回認証画面



The screenshot shows a window titled "manaroku" with a dark background. At the top right, there are window control buttons. Below the title bar, there is a link: "学録の説明及び手続きはこちら". The main text reads: "初期「制作者確認」を行います。メールアドレス・パスワードを入力して【ログイン】をクリックして下さい。" Below this text are two input fields: "メールアドレス" and "パスワード". At the bottom, there is a large button labeled "ログイン".

### 2-3-3 マイクの調整

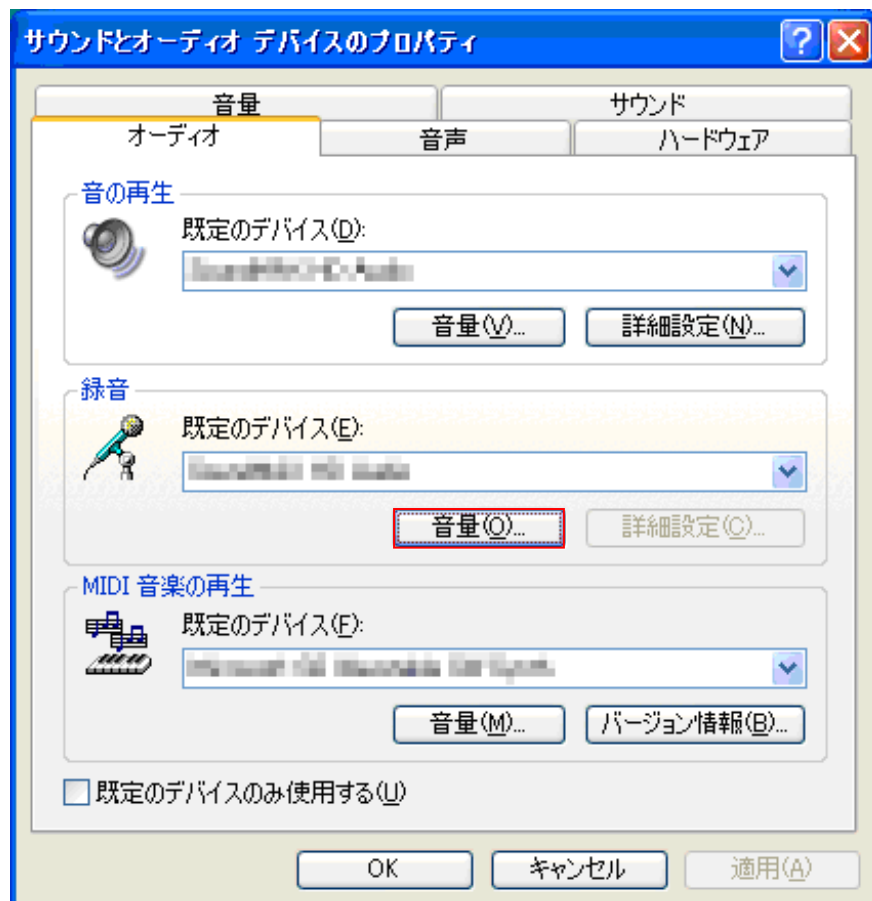
マイクの調整はお使いの OS やサウンドデバイス毎に方法が異なります。

ア) Windows XP の場合

録画設定場面の[サウンド調整]ボタンをクリックし

[サウンドとオーディオデバイスのプロパティ]-[オーディオ]タブを表示します。

図 26) サウンドとオーディオデバイスのプロパティ画面

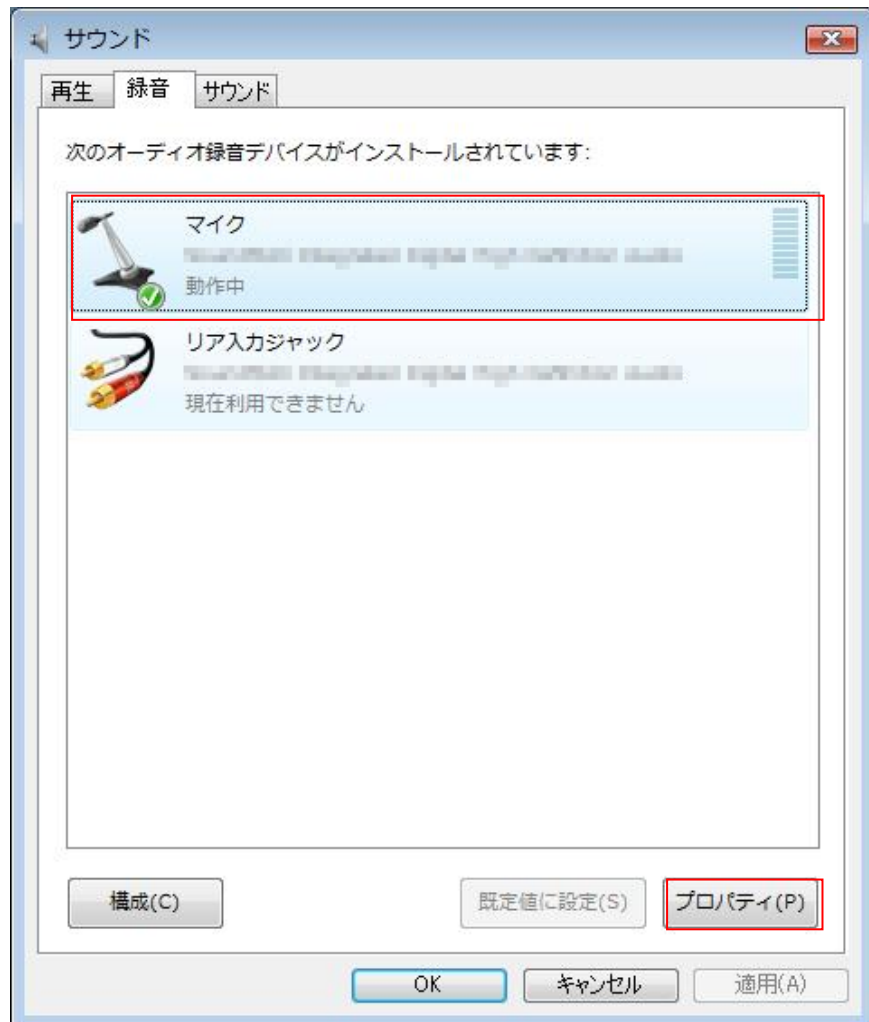


[音量(Q)]ボタンをクリック後、表示される録音コントロール画面からマイク音量やマイクバランス等の各種設定を行うことが可能です。

イ) Windows Vista の場合

録画設定場面の[サウンド調整]ボタンをクリックし[サウンド]-[録音]タブを表示します。

図 27) サウンド画面

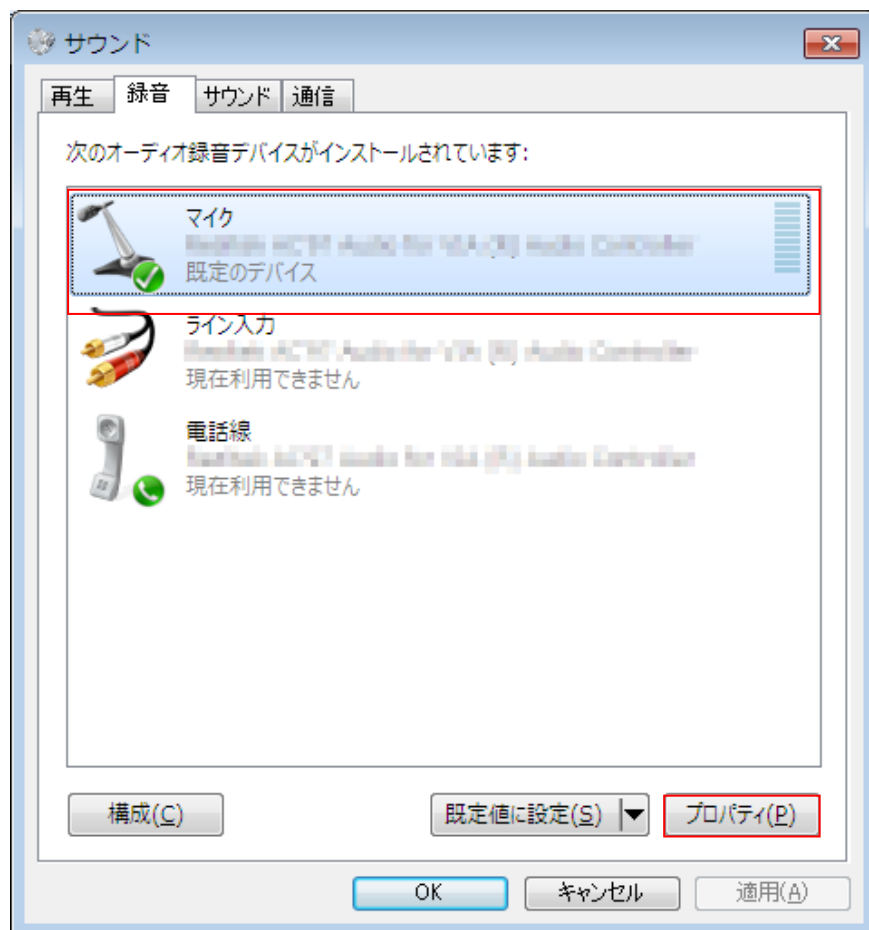


[マイク]画像を選択後、[プロパティ(P)]ボタンをクリックし  
マイクのプロパティ画面からマイク音量やマイクバランス等の各種設定を  
行うことが可能です。

ウ) Windows 7 の場合

録画設定場面の[サウンド調整]ボタンをクリックし[サウンド]-[録音]タブを表示します。

図 28) サウンド画面



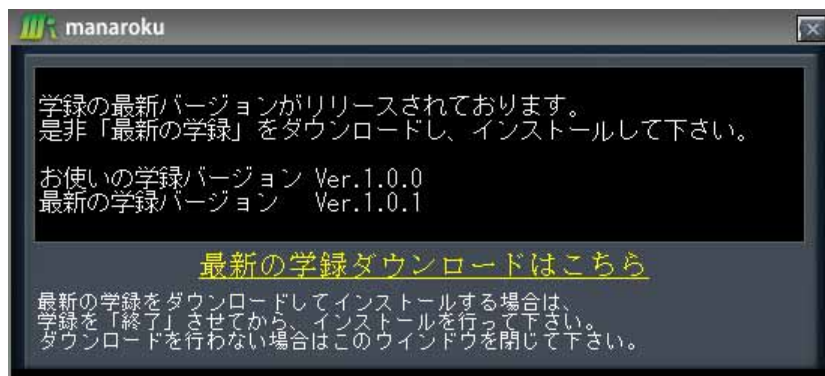
[マイク]画像を選択後、[プロパティ(P)]ボタンをクリックし  
マイクのプロパティ画面からマイク音量やマイクバランス等の各種設定を  
行うことが可能です。

#### 2-3-4 学録のバージョンが古い場合

学録のバージョンが古い場合下記のような警告が表示されます。

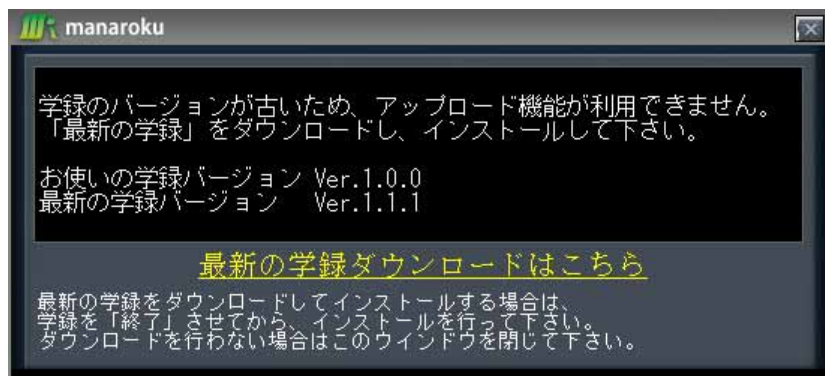
この場合、[最新の学録ダウンロードページはこちら]をクリックし最新版の学録をダウンロードし再度インストール作業を行ってください。

図 29) マイナーバージョン警告メッセージ



また、下記のような警告が表示された場合アップロード機能を使用することができませんので必ず最新版の学録をダウンロードし再度インストール作業を行ってください。

図 30) アップロード警告メッセージ



### 3. アンインストール

アプリケーションのアンインストール手順を下記にて解説致します。

#### 3-1 Windows XP をご使用の場合

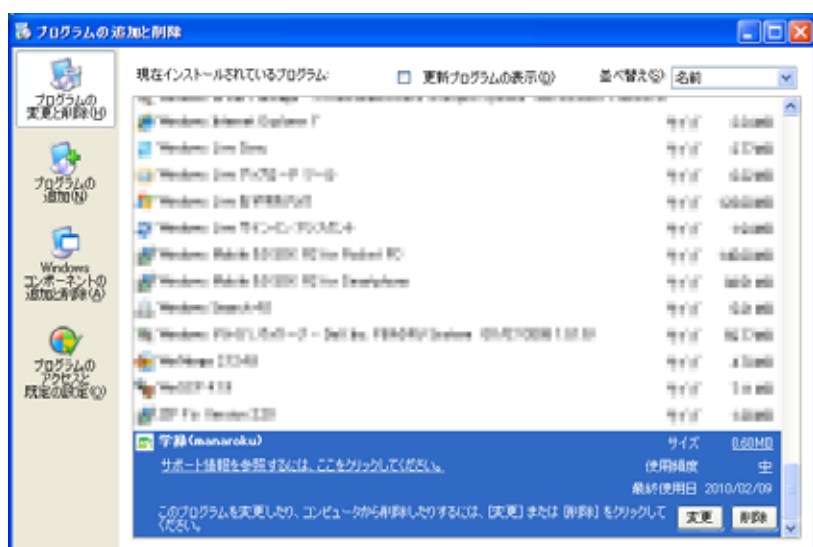
[スタートメニュー]から[コントロールパネル]を選択します。

図 31) コントロールパネル



プログラムの追加と削除を選択します。

図 32) プログラムの追加と削除画面



[削除]ボタンをクリックすることで、現在インストールされている学籍を削除することが可能です。

### 3-2 Windows Vista をご使用の場合

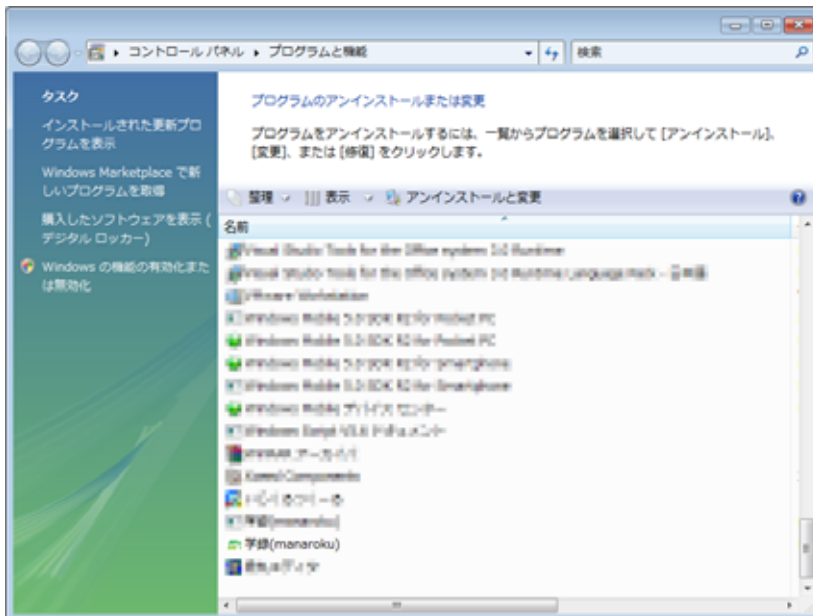
[スタートメニュー]から[コントロールパネル]を選択します。

図 33) コントロールパネル



プログラムのアンインストールを選択します。

図 34) プログラムのアンインストールまたは変更画面



[学録]アイコンをクリックすることで、現在インストールされている学録を削除することが可能です。



### 3-3 Windows 7 をご使用の場合

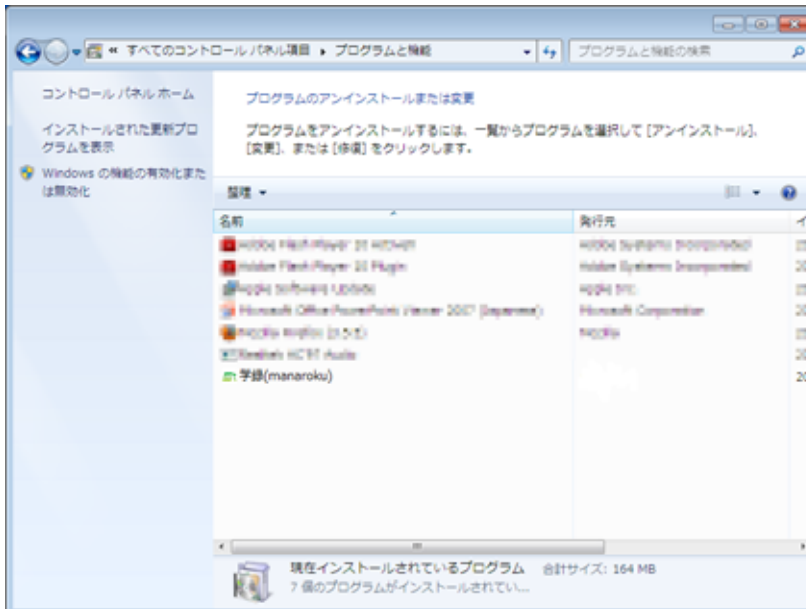
[スタートメニュー]から[コントロールパネル]を選択します。

図 35) コントロールパネル



[プログラムのアンインストール]を選択します。

図 36) プログラムのアンインストールまたは変更画面



[学録]アイコンをクリックすることで、現在インストールされている学録を削除することが可能です。

## 4. トラブルシューティング

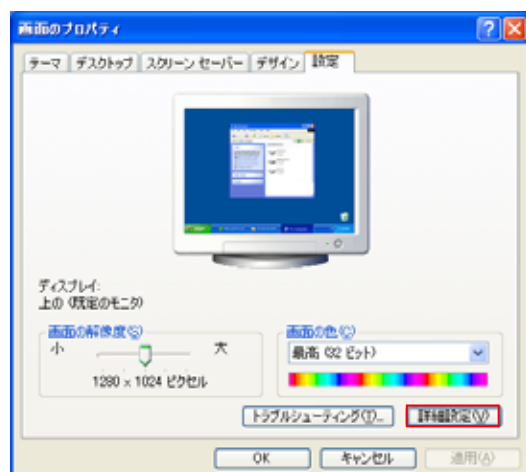
### 4-1 PowerPoint のスライド内の動画が録画されない場合

PowerPoint のスライドに動画ファイルを埋め込んでいる場合、正常に録画できない場合があります。この場合、デスクトップの表示とテーマの[ハードウェア アクセラレータ]の設定を[なし]に設定することにより解消されることがありますのでお試しください。

但し、ご使用のパソコン及びディスプレイによっては本設定が変更できない場合がございますのでご注意ください。

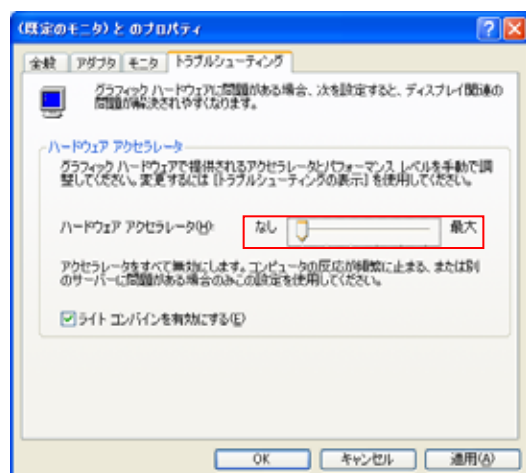
デスクトップの表示とテーマ画面の[画面]ボタンをクリックし  
[画面プロパティ]-[設定]タブを表示します。

図 37) 画面のプロパティ



[詳細設定(V)]ボタンをクリックし、[(既定のモニタ)とのプロパティ]を表示します。

図 38) (既定のモニタ)とのプロパティ



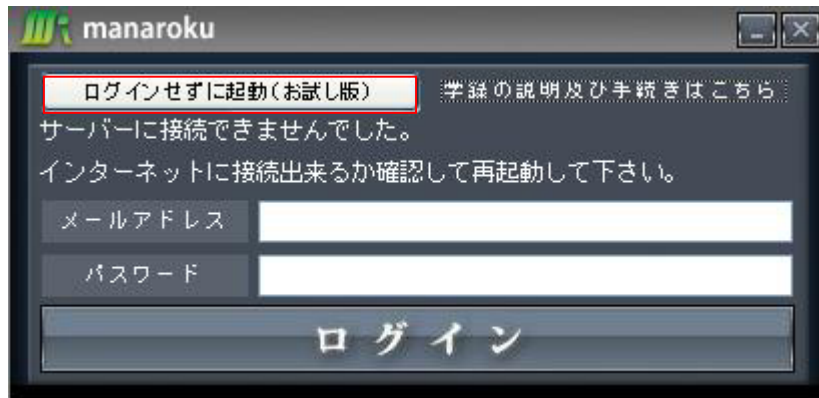
[ハードウェア アクセラレータ]の値を[なし]に設定します。

この設定によってコンピュータのグラフィックのパフォーマンスが低下する場合があります。

お試し版をご使用のみなさまへ

初期ログイン画面で左上の[ログインせずに起動(お試し版)]をクリックすることで、認証なしで学録の機能の一部を使用することが可能です。

図) 初期ログイン画面



をクリックすると以下のようなメッセージが表示され、その後学録のメイン画面へ遷移します

図) お試し版起動メッセージ

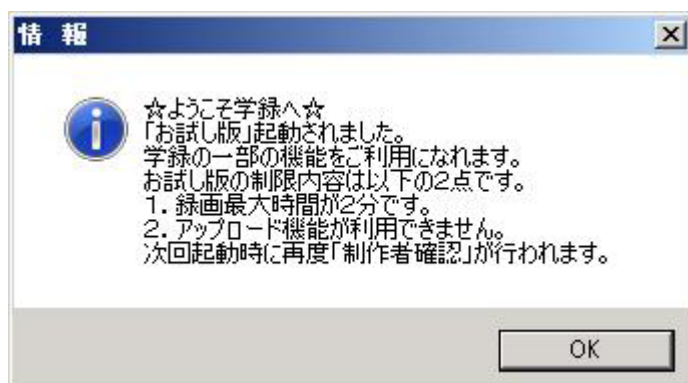
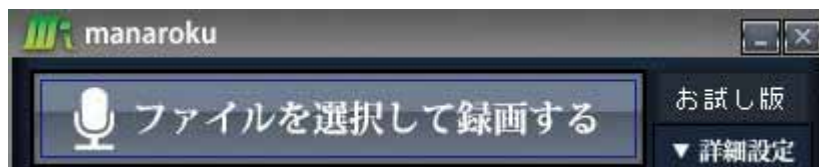


図) 学録メイン画面(お試し版)



以降の操作については本誌[2-1 学録の操作]と同じ操作方法となっております。  
但しお試し版には以下のような制限があります。

・動画の録画時間は最大で2分となっております。

お試し版をご使用の場合動画クオリティに関わらず録画時間の上限が一律に2分となっております。

・作成した動画を学楽へアップロードすることができません。

お試し版をご使用の場合は制作者権限を確認できないため学楽へアップロードすることはできません。

図 ) 詳細設定で録画(お試し版)



上記制限を解除するためには学楽にて制作者登録を行い、制作者権限を有することが必要になります。  
詳しくは [https://manaroku.com/elassist/cntmng/download\\_manaroku.php](https://manaroku.com/elassist/cntmng/download_manaroku.php) から  
制作者の説明ページへ遷移してください。